



Biz bize yeteriz...

YENİ
KORONAVİRÜS
ENFEKSİYONU
2019-nCoV

1 Koronavirüs nedir?

Nasıl korunmalıyız? 3

Belirtileri nelerdir? 2

4 Tedavisi nedir?

Değerli Arkadaşlar,

Dünyayı etkisi altına alan koronavirüs hakkında siz değerli çalışma arkadaşlarımızı bilgilendirmek ve gerekli tedbirlerin alınmasını takip etmek, görevlerinizi sağlıklı ortamlarda icra etmenize zemin hazırlamak öncelikli görevimizdir.

Bulaşıcı hastalıklar konusunda yüksek ihtisas sahibi Prof. Dr. Cemal Üstün Hocamızın koronavirüs hakkındaki tanı, görüş ve önerilerini dikkate almanızı ve bu doğrultuda kişisel önlem almanızı istirham ederiz.

Birlikte güzel, sağlıklı günler dileriz.

ALİ KEMAL TATLIBAL
HAVA-İŞ SENDİKASI GENEL BAŞKANI



Biz bize yeteriz...



YENİ KORONAVİRÜS ENFEKSİYONU (2019-nCov)

Prof. Dr. Cemal Üstün

Özel Acıbadem Bakırköy Hastanesi, Enfeksiyon Hastalıkları ve Klinik Mikrobiyoloji, Bakırköy-İstanbul
Hasan Kalyoncu Üniversitesi Sağlık Bilimleri Fakültesi, Gaziantep

Koronavirüs, hayvanlarda yaygın olarak görülen 4 farklı virüs türüne verilen isimdir. Koronavirüsler mutasyona uğradıktan sonra hayvanlardan insanlara ve sonrasında da insandan insana bulaşabilir.

Koronavirüsün insandan insana bulaşabilen türünün ilk örneği 2003 yılında ortaya çıkan SARS virüsüdür. Ayrıca 2012 yılında Suudi Arabistan'da ortaya çıkan MERS koronavirüsü, mutasyon geçiren ikinci koronavirüstür.





KORONAVİRÜS NEDİR?

Son günlerde Çin’de ortaya çıkan ve mutasyon sonucu yarasalardan insana bulaştığı tahmin edilen koronavirüs ise “2019-nCoV” olarak adlandırılmıştır.

Virüsün Çin’in Wuhan şehrindeki “Deniz ürünleri pazarı” kaynaklı olduğu tespit edilmiştir (Pazardan satılan yarasa eti ile insana bulaştığı tahmin edilmektedir).

Bu virüsün önemi yeni bir tür olması, insanda hastalık yapması, insandan insana bulaşması ve hızlı yayılmasından kaynaklanmaktadır. Ayrıca insanda yaptığı hastalığın sonuçları henüz tam olarak bilinmemesi ve ölüm oranı henüz net olarak saptanmaması nedeniyle önem kazanmıştır.

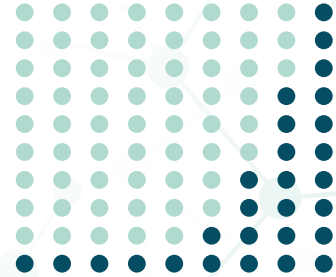




Ölüm oranının aynı türden olan SARS enfeksiyonunda %11, MERS enfeksiyonunda %35 olması; hızlı bir şekilde insandan insana bulaşan bu virüse karşı ciddi tedbir alınmasını zorunlu kılmıştır. İlk kez 29 Aralık 2019 tarihinde bildirilen bu virüs enfeksiyonunda şimdiye kadar ölüm oranı %2 olarak bildirilmiştir (Toplam 24,627 vakadan 493 ölüm bildirilmiştir).

Son bir aylık süreçte meydana gelen bu hastalıkta ölüm oranının SARS ve MERS virüs enfeksiyonuna göre düşük olması, ciddi bir kaygı oluşturmaması gerekliliğini ortaya koymaktadır. Ancak bu durum hızlı yayılan virüs enfeksiyonuna karşı önlem alınmaması anlamına gelmemektedir.

24,627 VAKA



Aralık 2019

Şubat 2020

493 ölüm

24,627 vaka





NASIL BULAŞIR?

Virüs; insandan insana aksırık, öksürük, hapşırma ve enfekte materyaller ile (ağız burun salgıları) temasla bulaşmaktadır. Hastalıklı insanlara bir metreden daha yakın mesafede olan kişiler bulaşma açısından risk altındadır.

Ayrıca hastalıklı insanların ağız ve burun salgıları ile direk temas edilmesi bulaş açısından risk oluşturmaktadır. Bu nedenle korunmada maske ve el temizliğinin sağlanması oldukça büyük önem taşımaktadır. Cansız materyaller üzerinde virüs canlı kalamadığı için Çin'den ithal edilen eşyalar ile bulaşma olmaz.



TEMAS

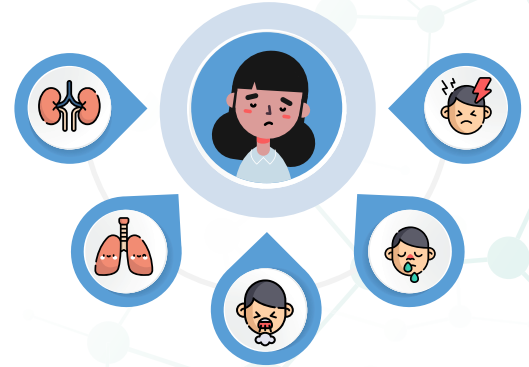


HAVA YOLU

BELİRTİLERİ NELERDİR?

Virüs solunum yolu ile (ağız ve burun) alınmasından 2-14 gün (Kuluçka süresi) sonra ateş, boğaz ağrısı, burun akıntısı, öksürük, baş ağrısı, halsizlik/kırgınlık ve göğüs ağrısı (Grip belirtileri) gibi belirtilerle ortaya çıkmaktadır. Virüs enfeksiyonu; risk grubundaki kişilerde ağır seyretmekle birlikte zatürre (pnömoni)'ye neden olmakta ve ölümcül olabilmektedir.

Hastalık açısından ölüm riski olan bireyler ise; yaşlılar, bağışıklık sistemi zayıf olanlar (kanser hastaları, gebeler) ve kronik hastalığı (akciğer hastalığı, astım, kalp hastalığı, böbrek yetmezliği, diyabet) olan kişilerdir. Çin'deki salgında ölen vakaların %50'si 60 yaş üstü olan kişiler olup ölenlerin hemen tümü sadece Çin'den bildirilmiştir (Sadece bir hasta Çin dışından bildirilmiştir).





TEDAVİSİ NEDİR?

Henüz etkili bir tedavisi olmayan bu virüs hastalığında sadece destekleyici tedavi verilebilmektedir. Koruma önlemlerinin sıkı bir şekilde uygulanmasıyla virüsün yayılması önlenmektedir.

Bu nedenle karantina uygulaması ve kuluçka dönemi süresince, 14 gün süre ile temaslı kişiler izole edilmelidir (evde gözlem altında tutulmaktadır).





Koronavirüs hastalığı açısından risk altında olan başlıca kişiler, Çin seyahati olanlar ve son 14 gün içinde Çin'den gelen birisi ile yakın teması olan kişilerdir. Bu kişilerde grip belirtileri olması durumunda maske takmaları ve en yakın sağlık kuruluşuna başvurmaları gerekmektedir.

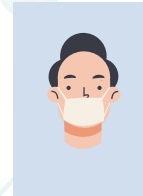
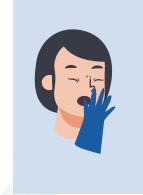
Bu hastalardan boğaz sürüntü örneği alınarak ilgili Sağlık Bakanlığı Hastanesine ulaştırılmakta ve birkaç gün içinde sonuç alınmaktadır. Tetkik sonuçlanana kadar eğer hastalık hafif seyrediyor ise evde istirahat ve izolasyon önerilmektedir. Hastalığı ağır geçiren şahıslar ise Sağlık Bakanlığı Referans Hastanelerinde yatırılarak takip ve tedavisi yapılmaktadır.



NASIL KORUNMALIYIZ?

Hastalıktan korunma amaçlı henüz bir aşı geliştirilmemiştir. Aşı çalışmaları başlatılmış olup ancak önümüzdeki yıllarda piyasaya sürülebilecektir. Hastalık, el temizliği ve maske kullanımı ile kontrol altına alınabilmektedir. Bu nedenle; koruyucu önlemlerin alınması, virüs bulaşını önlemede hayati öneme sahiptir.

Henüz ülkemizde saptanmayan Çin kaynaklı yeni koronavirüs hastalığı vatandaşlarımızda endişe oluşturmamalıdır. Gerekli tedbirler Sağlık Bakanlığı tarafından alınmıştır.





*Biz bize
yeteriz...*

TÜRKİYE SİVİL HAVACILIK SENDİKASI

www.havais.org.tr